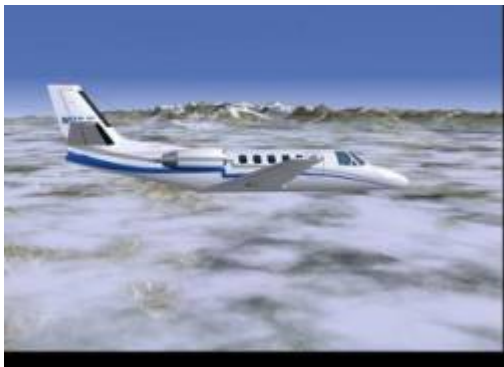


Flight Gear Flight Simulator

Flight Gear Flight Simulator je letecký simulátor dopravních letadel, helikoptér, bojových letadel a jiných létajících prostředků. Je to simulátor pro opravdové letecké hardcore fanoušky, podobný hře Microsoft Flight Simulator. Máte možnost měnit počasí, čas i poruchy letadla. Ke stažení jsou navíc dostupná skoro všechna místa na celém světě, nad kterými můžete létat. Pokud se vám tento simulátor nebude líbit, můžete ještě zkusit komerční hru [X-Plane](#).



[Další obrázky](#)

Instalace



Nainstalujte si balík `flightgear`.

Pokud by jste si chtěli zobrazovat svoje lety na mapě a poté si je tisknout, nainstalujte si balík `fgfs-atlas`.

Spuštění



Hru spustíte z menu **Aplikace** → **Hry** → **Flight Gear**, případně příkazem `fgfs`.

Tipy a triky

Základní ovládání, start letadla

Resetujte Flightgear pomocí zkratky **Shift+Esc** protože po prvním spuštění je letadlo hned rozjeté. Přepněte kokpit letadla do 2D pohledu **View → Toggle 2D panel**, pokud se kokpit nepřepne do 2D pohledu, zkuste ještě prvně **View → Toggle Dynamic Cocpit View** a poté znovu Toggle 2D panel. Teď pomocí klávesové zkratky **Ctrl+C** zobrazíte použitelná tlačítka v kokpitu. Úplně dole vlevo, je takový otočný knoflík. Na ten klikněte až se dostane až do koncové pravé polohy, čímž se letadlo nastartuje. Je možné, že máte ještě letadlo zabrzděné, odbrzděte ho zkratkou **Shift+B**. Teď už jenom stačí přidat otáčky pomocí klávesy 9 na numerické klávesnici, klávesa 3 otáčky snižuje. Až se vám letadlo rozjede je jisté že se začne stáčet na některou ze stran. K vyrovnání slouží otáčení předním kolem na letadle a to pomocí klávesy **Enter** vpravo a na numerické klávesa vlevo. Vše by se mělo dát nastavit i na tlačítka joysticku. Ovládání letadla je pomocí směrových šipek, ale na joysticku je to samozřejmě mnohem lepší.

Myš má tři režimy

Režimy se přepínají pravým tlačítkem myši. Při prvním režimu je kurzor myši je viditelný a slouží k přepínání položek v menu. Další režim slouží k ovládání letadla pomocí myši. Poslední režim slouží k otáčení hlavou v kokpitu letadla.

Vylepšení grafiky

Přejděte do menu **View → Rendering Options** a tam si vše pozapínejte. Hra pak vypadá mnohem lépe. Je však potom náročnější na váš počítač.

Změna letadla, přidání dalších letadel

Předvedeme si to na přidání velice pěkného letadla Concorde.

- Stáhněte si tento [balíček](#) s letadlem Concorde. Rozbalte ho, a vzniklou složku pod uživatelem [root](#) ji nakopírujte do adresáře `/usr/share/games/FlightGear/Aircraft/`.
- Teď v [terminálu](#) zadejte příkaz `fgfs --show-aircraft`. Dostanete tak výpis názvů letadel v levém sloupečku a jejich popisem v pravém sloupečku. Pokud jste nakopírovali složku správně, měl by se mezi jimi nalézat i Concorde.
- Nyní už jen stačí spustit Flight Gear s parametrem a to `fgfs --aircraft=název_letadla`. V našem případě `fgfs --aircraft=Concorde`.
- Takto postupujeme i při přidávání dalších stažených letadel.
- Některá letadla mají svoje specifické ovládání. Náповědu k právě používanému letadlu zobrazíte pomocí klávesy „?“. Nebo v menu, **Help → Aircraft Help**.

Přidání dalších map, výběr letiště

Toto si předvedeme na příkladu doinstalování oblasti kde se nachází i Česká republika.

- Z [těchto stránek](#) si stáhněte mapu oblasti, kterou potřebujete a to tak, že na oblast kliknete pravým tlačítkem a vyberete z menu → Uložit odkaz jako... Pokud by vám stahování zrovna nefungovalo, zapamatujte si jaký název souboru jste si chtěli stáhnout a najděte si ho na jiném dostupném ftp mirroru např. [zde](#). Pro oblast s Českou Republikou stáhněte tyto soubory [e010n40.tgz](#) a [e010n50.tgz](#).
- Rozbalte soubor [e010n40.tgz](#), čímž vám vzniknou dvě složky a to `Objects` a `Terrain`. Obě tyto složky, opět pod uživatelem `root`, nakopírujte do adresáře `/usr/share/games/FlightGear/Scenery/`. To samé proveďte se souborem [e010n50.tgz](#).
- Stáhněte a rozbalte soubor [SharedModels.tgz](#) do adresáře `Models`.
- Aby ste se teď našly na mapě kterou jste si nainstalovaly, budete muset znát kódový název letiště na ní se nacházející. Seznam letišť naleznete v menu hry **Location** → **Select Airport from List**. Nebo si kódový název zjistíte z těchto [stránek](#). Kódový názvy jsou uvedeny v závorce. Případně můžete vidět ID názvy letišť v programu `Atlas` (Pouze jestli jste si nainstalovaly balíček `fgfs-atlas`) po stisknutí tlačítka `ID`. Pro Prahu/Ruzyni je ID například `LKPR`, Brno - `LKTB`, Bratislava - `LZIB` a tak dále.
- Pokud již máte vybrané letiště stačí už jen spustit Flight Gear s tímto parametrem `fgfs -airport=LKPR`. Parametry se dají samozřejmě kombinovat, takže si můžete spustit hru s letadlem `Concorde` na Ruzyni

```
fgfs --aircraft=Concorde --airport=LKPR
```

Manuály

Spusta manuálů v angličtině se nachází v adresáři `/usr/share/games/FlightGear/Docs/`. Nebo přes menu **Help** → **Help**, čímž se vám otevře lokální stránka s manuály ve webovém prohlížeči.

Program Atlas a Map

Tyto programy se nachází v balíčku `fgfs-atlas` a slouží k vytváření map a sledování aktuální pozice vašeho letadla na mapě.

Po jeho nainstalování se ve vašem systému objeví dva spustitelné programy a to `Map` a `Atlas`. Při jejich zadávání v příkazovém řádku, nezapomeňte, že mají počáteční písmena velká.

Program `Map` slouží k vytvoření map ze scénérií, které máte stažené ve vašem systému. Abyste si tyto mapy vytvořily spusťte program následovně:

```
Map --atlas=/cesta_k_adresáři/kam_chcete_mapy_uložit/
```

Vytváření map může trvat od několika minut až po několik hodin, záleží na tom, kolik scénérií máte v systému.

Předpokládám, že mapy už se vám uložily. Teď přejdeme k tomu jak pomocí programu `Atlas`

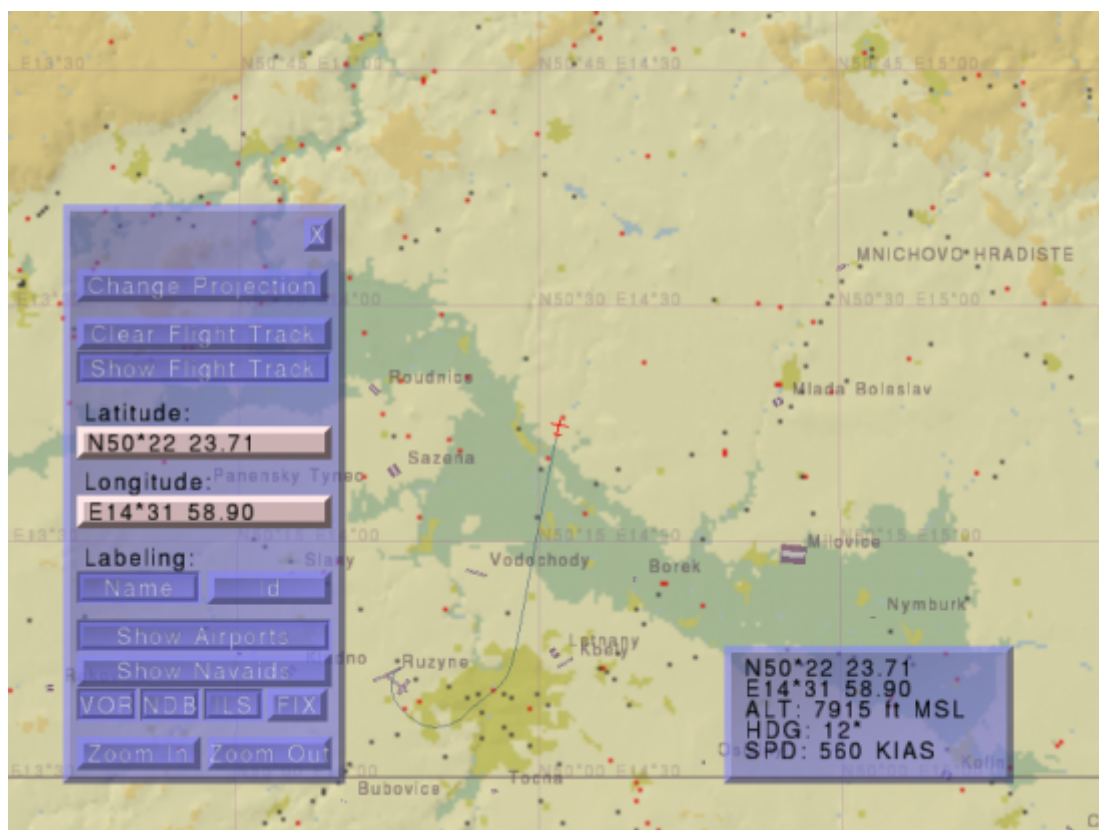
můžeme sledovat aktuální pozici letadla na mapě. Budeme muset za prvé spustit Flight Gear následujícím způsobem fgfs --nmea=socket,out,0.5,[ip adresa na které budete spouštět i program Atlas],[číslo portu,5500 je defaultní],udp například tedy

```
fgfs --nmea=socket,out,0.5,127.0.0.1,5500,udp
```

Po té už jen stačí spustit příkaz

```
Atlas --path=/cesta_k_adresáři/kam_ste_uložily_mapy/ --udp=5500
```

Měli byste pak vidět něco následujícího:



Pokud máte dva monitory, je dobré vytvořit si [výstup na dva monitory](#), kdy na jednom z nich sledujete vaši aktuální pozici a na druhém kokpit vašeho letadla.

Létání s Google Map

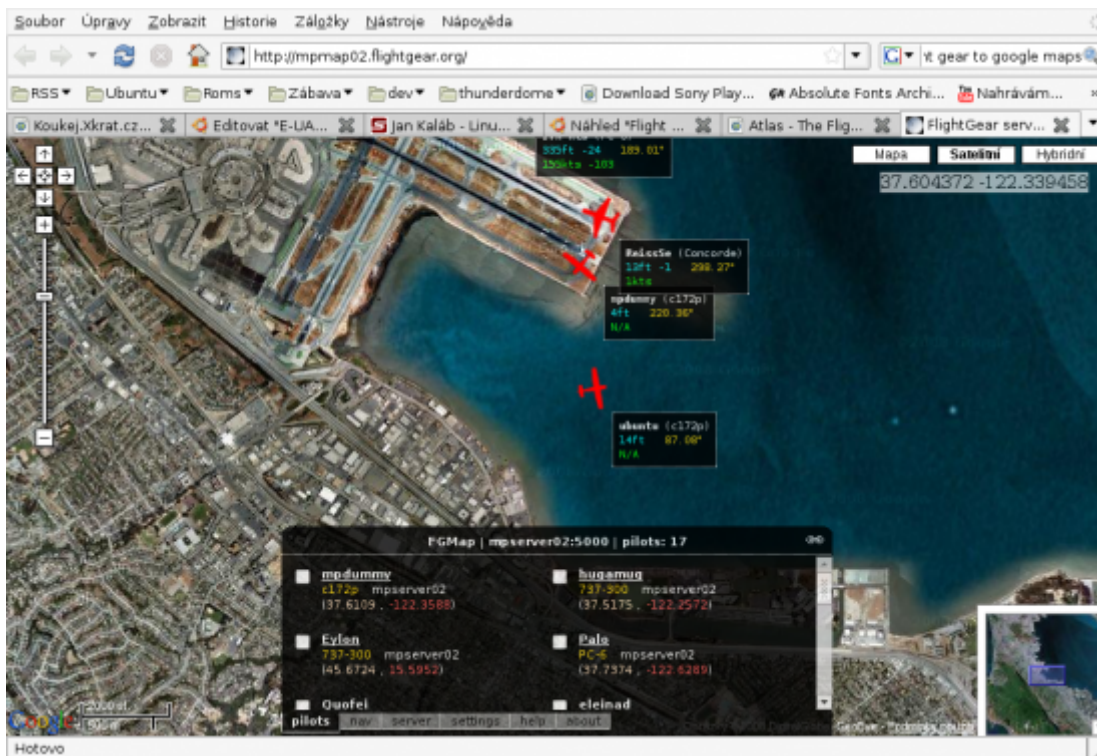
Flight Gear umožňuje sledovat online svoji pozici i pozici jiných hráčů pomocí Google maps. Prvně si spusťte ve vašem webovém prohlížeči stránky <http://mpmap02.flightgear.org/>. Dále budete potřebovat zjistit svoji internetovou IP adresu počítače a to pomocí příkazu `ifconfig`. Dostanete výpis všech zařízení jako je eth či wlan apodobně. Ve výpisu hledejte u zařízení které vás připojuje k internetu řádek **inet adr:**, za nímž je vypsána vaše internetová IP adresa.

Teď už jen stačí spustit Flight Gear s následujícími parametry fgfs --callsign=váš_nick(maximálně 7 znaků) --multiplay=out,10,název_serveru_ke_kterému_se_chcete_připojit,5000 --multiplay=in,10,vaše_internetová_ip_adresa,5000 --enable-ai-models

Například tedy:

```
fgfs --callsign=ubuntu --multiplay=out,10,mpserver01.flightgear.org,5000 --
multiplay=in,10,xxx.xxx.xxx.xxx,5000 --enable-ai-models
```

V prohlížeči by ste se pak měli vidět na mapě viz. obrázek.



Klávesové zkratky

Pokud je uveden velký znak např. **A** použijte kombinaci **Shift+A** a podobně.

Základní zkratky

?	Zobrazí nápovědu k právě používanému letadlu
Esc	Vypne Flight Gear
Shift+Esc	Resetuje Flight Gear
a/A	zvyšuje/snižuje rychlost hry
Ctrl+c	přepíná zobrazení stisknutelných tlačítek v kokpitu
p	pauza
r	aktivuje replay
Ctrl+r	zobrazí menu k nastavení rádia
t/T	zrychlí/zpomalí otáčení planety
v/V	cyklicky přepíná pohledy dopředu/dozadu
Ctrl+v	přepne pohled do kokpitu
x/X	přiblíží/oddálí pohled
Ctrl+x	vrátí vzdálenost pohledu do defaultní
z/Z	zvětší/zmenší dosah viditelnosti

-	chat s příkazy
_	chat
F3	screenshot
F1	uloží let
Shift+F2	nahráje let
F10	zapne vypne menu hry
Shift+F10	přepíná grafický interface hry

Překlad



Pokud by ste chtěli tuto hru přeložit, [zde](#) je návod v angličtině jak na to.

Odkazy

- [Domovská stránka hry](#)
- [Podrobný manuál](#)
- [Letadla ke stažení](#)
- [Grafický interface s názvy souborů jednotlivých map](#)
- [Ftp mirror s krajinami světa ke stažení](#)
- [Další FTP mirrorry](#)
- [Mapa Prahy ke stažení](#)
- [Flight Gear Wiki](#)
- [Recenze na Root.cz](#)
- [Recenze na LinuxExpres.cz](#)

From:
<https://wiki.ubuntu.cz/> - **Ubuntu CZ/SK**

Permanent link:
https://wiki.ubuntu.cz/hry/simul%C3%A1tory/flight_gear_flight_simulator

Last update: **2019/02/25 18:21**

