

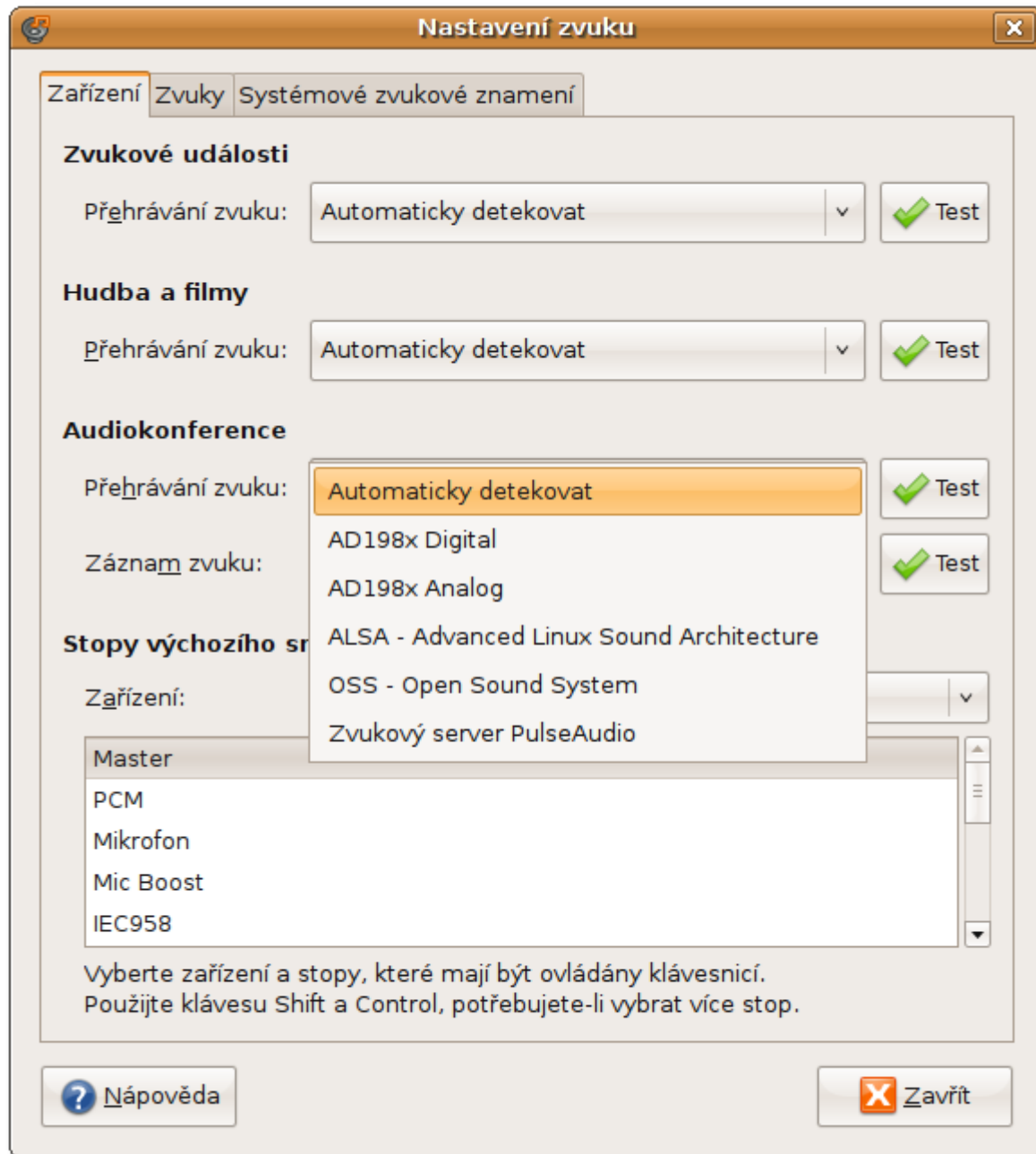
PulseAudio

Návod je na smetišti! Znamená to, že je zastaralý, a může být více ke škodě než k užitku. Pokud máte zájem, můžete se ho ujmout a přepsat ho do aktuální platné podoby.

PulseAudio je zvukový server poprvé nasazený v Ubuntu 8.04. Zajišťuje veškeré přehrávání zvuků v systému. Umožňuje pokročilé věci, jako například nastavovat hlasitost každé aplikace zvlášť nebo posílat zvuk po lokální síti. V tomto článku najdete tipy, jak jej podrobněji nastavit, případně řešení některých problémů.

Nastavení výchozího zvukového serveru

V systému existuje více zvukových serverů, přepínat mezi nimi můžete v **System → Volby → Zvuk → Zařízení**. Doporučujeme ponechat výchozí automatickou detekci, případně PulseAudio, a s jinými experimentovat až v případě nějakých problémů. Tyto nastavení se vztahují pouze k aplikacím používajícím technologii GStreamer.



Grafické nástroje PulseAudio

PulseAudio obsahuje několik grafických nástrojů, kterými lze lehce ovlivňovat jeho chování. Všechny tyto nástroje můžete nainstalovat instalací [balíku padevchooser](#).

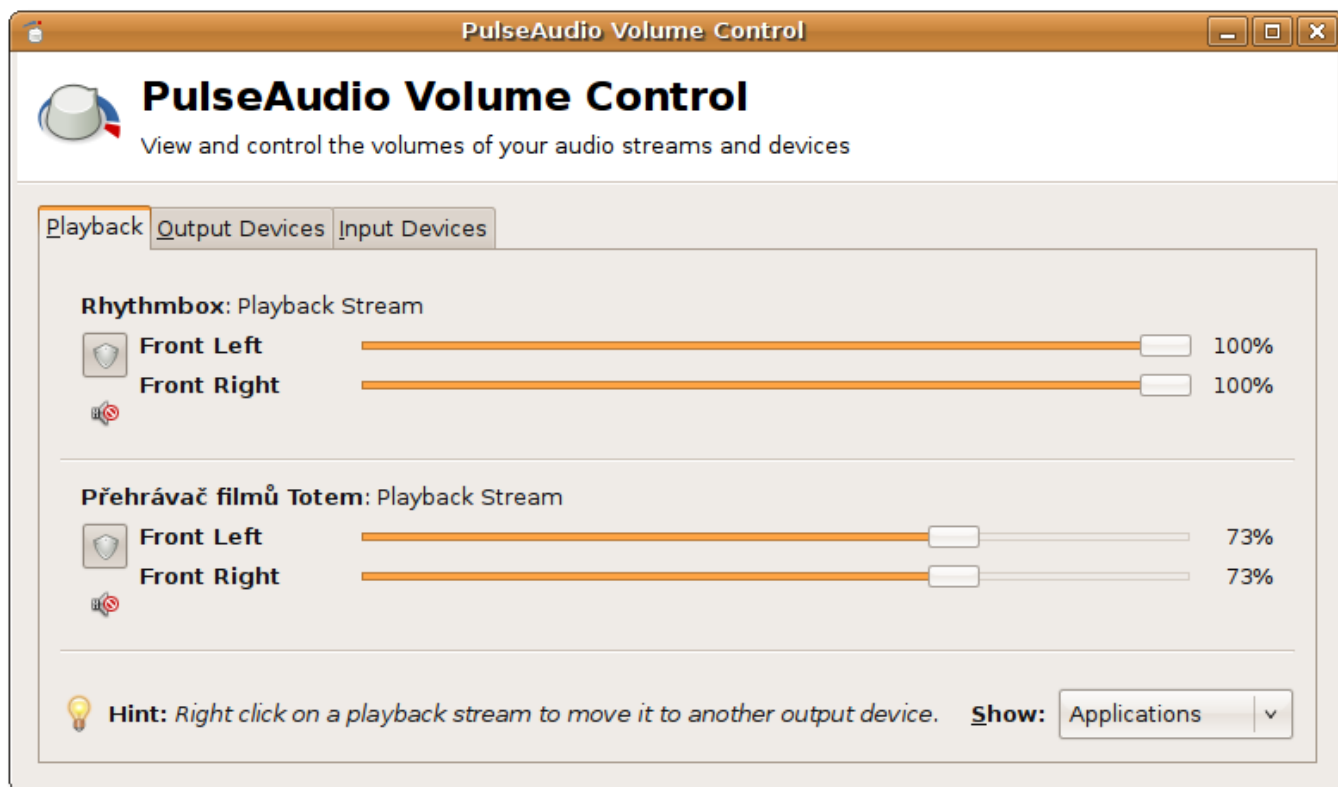
Součástí jsou následující nástroje:

Volume Control

Volume Control umožňuje nastavovat hlasitost jednotlivých vstupů a výstupů, a to dokonce odděleně pro jednotlivé aplikace a jejich kanály. Snadno můžete některou aplikaci ztišit či umlčet a ostatní nechat hrát. Nastavení aplikací se pamatuje, takže po novém spuštění aplikace bude mít

aplikace opět stejnou maximální hlasitost, jako jste si nastavili.

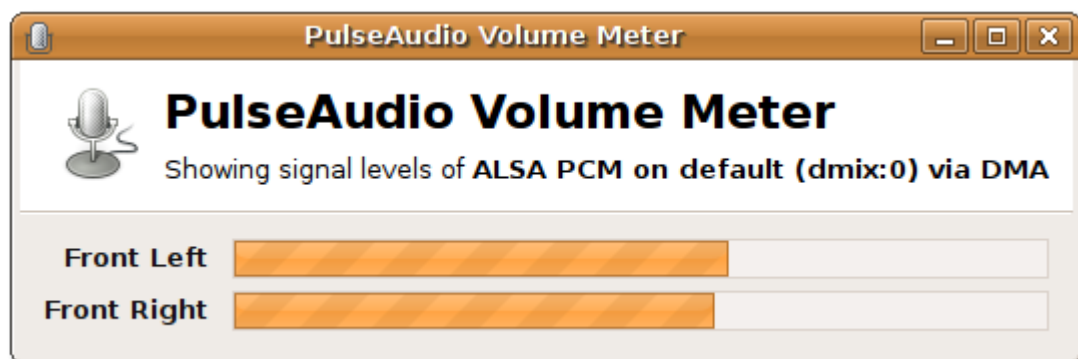
Program je v balíku `pavucontrol` a spouští se příkazem `pavucontrol`.



Volume Meter

Volume Meter graficky znázorňuje úrovně jednotlivých signálů při přehrávání nebo záznamu.

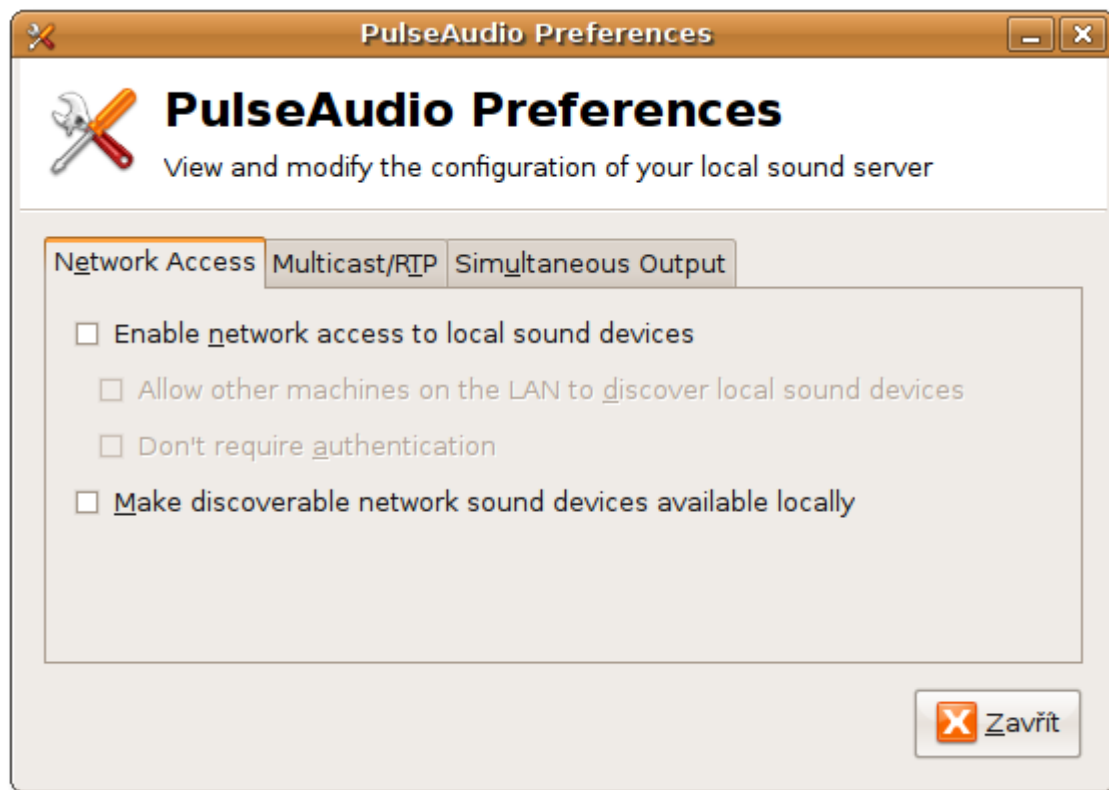
Program je v balíku `pavumeter` a spouští se příkazem `pavumeter`.



Preferences

Preferences vám umožní snadno nastavit některé pokročilé funkce PulseAudia, jako je například přehrávání zvuku po lokální síti.

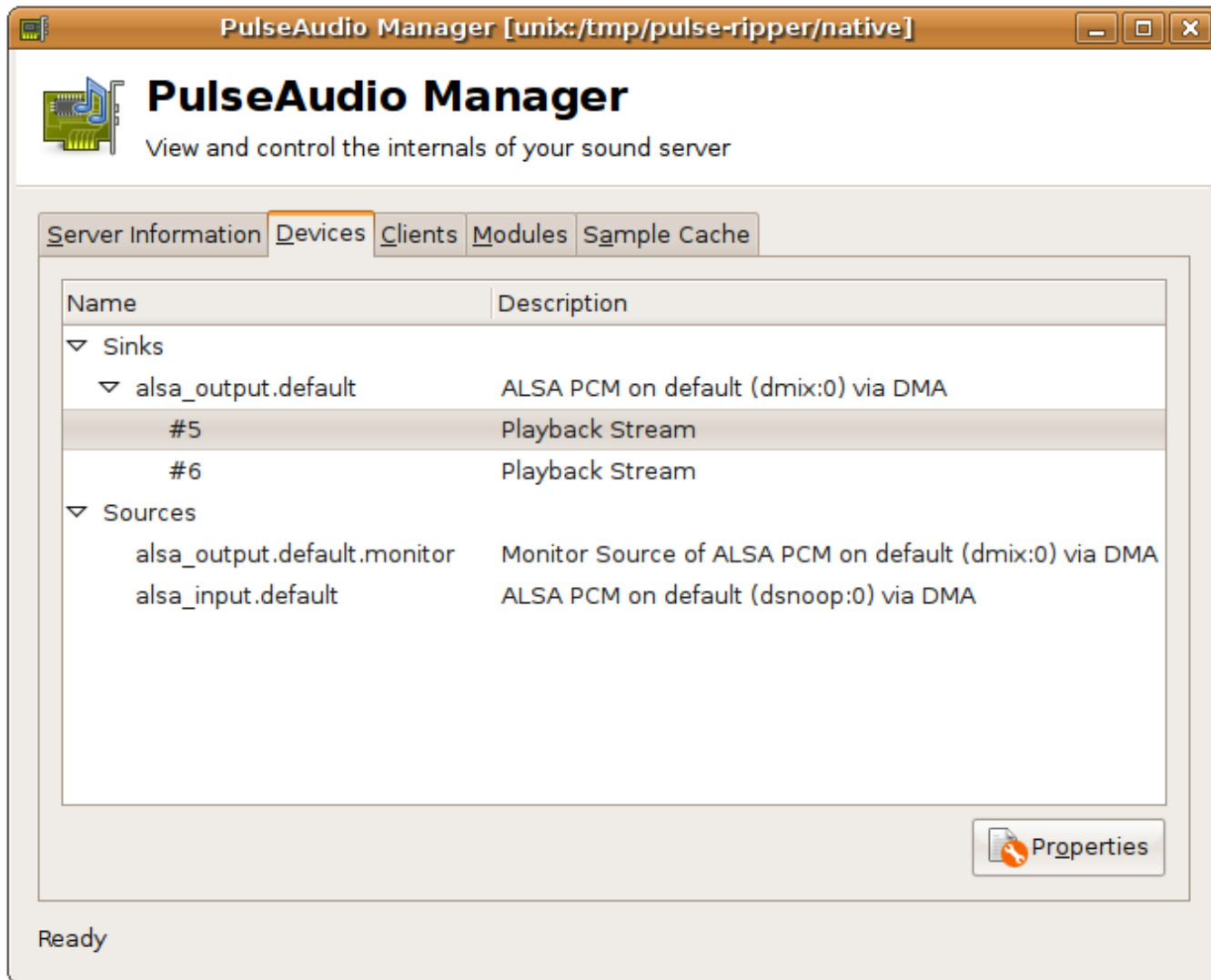
Program je v balíku `paprefs` a spouští se příkazem `paprefs`.



Manager

Manager vám dovolí prohlížet si aktuální stav zvukového serveru, zobrazovat aktuálně přehrávané proudy, měnit hlasitost a ukončovat je.

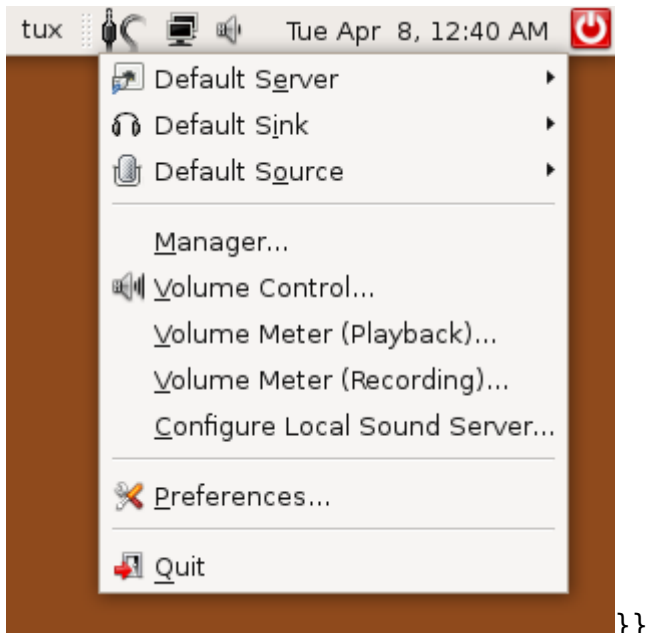
Program je v balíku paman a spouští se příkazem paman.



Device Chooser

Device Chooser vám umožní snadno přepínat mezi dostupnými vstupy a výstupy, včetně těch přístupných přes místní síť. Taktéž vám umožní spustit kterýkoliv z výše uvedených grafických nástrojů. Zobrazuje ikonku v oznamovací oblasti, takže je vždy po ruce. V nastavení obsahuje volbu, aby byl spouštěn při přihlášení.

Program je v balíku padevchooser a spouští se příkazem padevchooser nebo z nabídky **Aplikace** → **Zvuk a Video** → **PulseAudio Device Chooser**.



Emulace starých zvukových serverů

PulseAudio dokáže přeměňovat vstup některých starých zvukových serverů a přehrávat zvuk za ně. Toto lze použít zejména u některých starších her využívajících zvukový server OSS, odmítajících přehrávat zvuky současně s ostatními programy. Takové aplikace poté zkuste spustit pomocí příkazu

```
padsp příkaz
```

kde za příkaz samozřejmě nahradíte příkaz spouštějící požadovanou aplikaci.

Řešení problémů

Po práci s grafickými nástroji PulseAudio přestal fungovat zvuk

Pokud nastanou při práci s výše uvedenými grafickými nástroji nějaké problémy, například vám přestane fungovat zvuk, je možné, že jste někde něco špatně nastavili, nebo že daný nástroj udělal chybu. Zkuste se odhlásit a znovu přihlásit. Pokud zvuk stále nebude fungovat, můžete vymazat nastavení PulseAudia příkazy:

```
rm -r ~/.pulse
rm ~/.pulse-cookie
```

Tím uvedete PulseAudio do výchozího nastavení. Po odhlášení a přihlášení by již mělo být vše v pořádku.

Nehraje zvuk zároveň ve flashi a hudebním přehrávači

Toto je problém ve flashi. Podrobnosti čtěte na [Flash](#).

Nehraje zvuk zároveň u více programů

Standardní aplikace využívající technologii GStreamer (tzn. Totem, Rhythmbox, atd) by vždy měly hrát bez problémů zároveň. Pokud vám ani toto nefunguje, váš problém je jinde a tímto návodem dále nepokračujte.

U některých zvukových karet se může stát, že například hry ([zkuste](#) například *Extreme Tux Racer* nebo *Frozen Bubble*) nebudou přehrávat zvuk zároveň s žádným ze systémových přehrávačů (Totem, Rhythmbox). Pokud se toto **u zmíněných her** opravdu stává, můžete zkusit vypnout autodetekci hardwaru přes PulseAudio (pokud se to stává pouze u některých jiných her, problém je zřejmě jinde, zkuste použít [pads](#) a dále nepostupujte):

Zazálohujte si soubor `/etc/pulse/default.pa`:

```
sudo cp /etc/pulse/default.pa /etc/pulse/default.pa_original
```

A poté jej editujte:

```
gksudo gedit /etc/pulse/default.pa
```

Najděte tyto dva řádky (nejsou přesně pod sebou):

```
load-module module-hal-detect  
load-module module-detect
```

a zakomentujte je, takže budou vypadat takto:

```
#load-module module-hal-detect  
#load-module module-detect
```

Poté na konec souboru připište řádky:

```
load-module module-alsa-sink  
load-module module-alsa-source
```

Restartujte PulseAudio:

```
killall pulseaudio  
pulseaudio &
```

Ideálně by se vám neměly vyspat žádné chyby. Nyní vyzkoušejte, zda funguje tak, jak má. Pokud ano, výborně. Pokud ne, vraťte zpět původní konfiguraci:

```
sudo mv /etc/pulse/default.pa_original /etc/pulse/default.pa
```

a opět restartujte PulseAudio.

Odkazy

- [Domovská stránka programu](#)
- Autor návodu: KamilPáral

From:

<https://wiki.ubuntu.cz/> - **Ubuntu CZ/SK**

Permanent link:

<https://wiki.ubuntu.cz/pulseaudio>

Last update: **2019/02/25 18:21**

